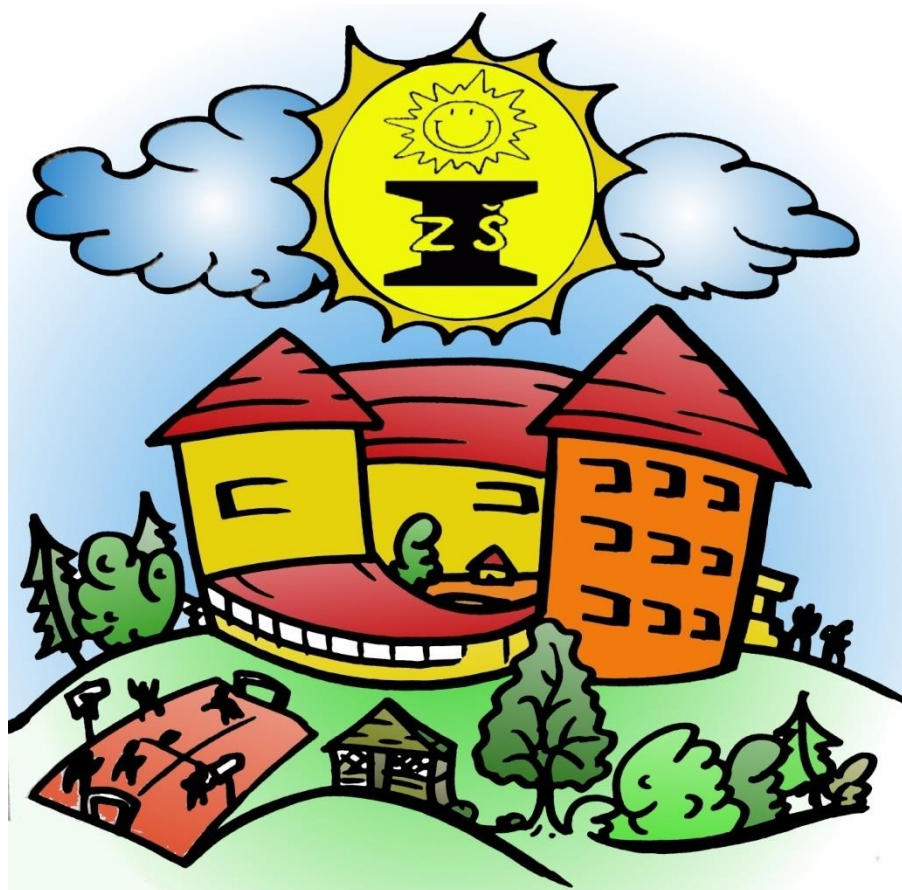


PREVENTIVNÍ PROGRAM

ZŠ a MŠ Antonína Čermáka

2020/2021



Antonína Čermáka 6, Praha 6

Vypracoval: Mgr. Václav Lacina

Minimální preventivní program

1. Základní údaje o škole

Název a adresa školy, pro kterou platí tento MPP	ZŠ a MŠ Antonína Čermáka, Antonína Čermáka 6, Praha 6
Jméno a příjmení ředitele	Mgr. Petr Karvánek
Telefon na ředitele	296 200 007
E-mail na ředitele	petr.karvanek@zscermaka.cz

Jméno školního metodika prevence	Mgr. Václav Lacina
Telefon	724590985
E-mail	vaclav.lacina@zscermaka.cz
Specializační studium	Ano
Realizátor vzdělávání	O.s. Život bez závislostí, K výtopně 1224, 156 00 Praha5 – Zbraslav

Jméno výchovného poradce	Mgr. Kateřina Fuchsová
Telefon	234 290 089
E-mail	katerina.fuchsova@zscermaka.cz
Specializační studium	Ano
Realizátor vzdělávání	

Jméno školního psychologa	Julie Rákosová
Telefon	234 290 089
E-mail	Julie.rakosova@zscermaka.cz

	Počet tříd	Počet žáků/studentů	Počet ped. pracovníků
ZŠ - I stupeň	18	446	26
ZŠ - II.stupeň	10	254	27
Víceleté gymnázium	0	0	0
4leté gymnázium	0	0	0
SŠ – ostatní	0	0	0
Celkem	28	700	53

2. Stručná analýza situace

Škola se nachází ve staré zástavbě Bubenče. Škola má jednu budovu s jídelnou oddělenou koridorem, a šatnami v suterénu. Součástí školy jsou i dvě mateřské školy a školní družina a klub. Dochází sem děti z blízkého okolí, ze vzdálenějších obcí, i jiných obvodů Prahy. Spolupracujeme s FK Dukla Praha a s organizací To school, která má u nás bilingvní třídy. Kromě těchto tříd otevíráme podle zájmu žáků na druhém stupni třídy se zaměřením na rozvoj kreativity – s rozšířenou výukou Čj, výtvarné a dramatické výchovy, a třídy s rozšířenou výukou přírodopisu a ekologie. Škola má hřiště s umělým povrchem a zahradu s bohatou zelení, v jejímž rámci budujeme „Zelenou učebnu“ v rámci environmentální výchovy, osvěty a vzdělávání. Samostatným projektem je zahrada „Modré třešně“, která vznikla ve spolupráci s holandskou ambasádou a je významným příspěvkem k osvětě a výchově v oblasti zdravého životního stylu a zdravé výživy.

Škola je po rekonstrukci, vybavení školy je nové a moderní. Máme bohatě vybavenou knihovnu, moderní kuchyňku, počítačovou učebnu, a ve třídách jsou interaktivní tabule. Ve škole je 28 tříd a 700 žáků.

V loňském roce bylo řešeno několik případů záškoláctví, několik případů agresivního chování, objevila se i šikana spíše psychického charakteru podařilo se ji však včas odhalit a léčit. Sporadicky se objevují i případy nikotinismu nebo zneužívání návykových látek. Všechny tyto případy byly řešeny ve spolupráci s metodikem prevence, výchovnou poradkyní, vedením školy a zákonnými zástupci žáků. Naše škola pořádá preventivní programy zaměřené na prevenci zneužívání návykových látek, šikany a rasismu, na prevenci úrazů a rizik spojených s používáním moderních komunikačních technologií, a na tmelení kolektivů.

Programy realizujeme ve spolupráci se sdružením SES – sebe spolu, Policií ČR, MP hl.m. Prahy, metodikem prevence, školní psycholožkou i samotnými vyučujícími. Dále realizujeme „Adaptační kurz“ pro žáky 6. tříd a navazující programy práce se třídou. Dále dle možností navštěvujeme besedy, přednášky a filmy s preventivní tematikou. Funkci metodika prevence vykonává vyučující OV, VV a AJ z druhého stupně, který absolvoval doplňující vzdělání pro metodiky prevence. Výchovná poradkyně je vyučující 1. stupně, která vystudovala speciální pedagogiku. Škola dlouhodobě spolupracuje s městskou částí Praha 6, se školní psycholožkou a pedagogicko-psychologickou poradnou Prahy 6. Realizaci preventivních aktivit však výrazně komplikuje pandemie Covid 19.

3. Stanovení cílů MPP

Cíl:	Zamezit šíření covid 19 ve škole
Ukazatele dosažení cíle:	Statistika řešených případů covid 19
Zdůvodnění cíle:	Výskyt případů covid 19
Návaznost na dlouhodobé cíle:	Tento cíl navazuje na cíl zdravého a bezpečného klimatu ve škole

Cíl:	Včas odhalovat náznaky šikany
Ukazatele dosažení cíle:	Statistika řešených případů šikany ve škole
Zdůvodnění cíle:	Výskyt šikany ve škole
Návaznost na dlouhodobé cíle:	Tento cíl navazuje na cíl zdravého a bezpečného klimatu ve škole

Cíl:	Předcházet školní neúspěšnosti žáků
Ukazatele dosažení cíle:	Zvýšení školní úspěšnosti vybraných žáků
Zdůvodnění cíle:	Výskyt žáků, kteří se potýkají se školní neúspěšností
Návaznost na dlouhodobé cíle:	Tento cíl navazuje na cíl zdravého a bezpečného klimatu ve škole

Cíl:	Snížit výskyt nebezpečného užívání internetu
Ukazatele dosažení cíle:	Statistika řešených případů kyberšikany či obtěžování
Zdůvodnění cíle:	Výskyt případů kyberšikany, či obtěžování přes internet
Návaznost na dlouhodobé cíle:	Tento cíl navazuje na cíl zdravého a bezpečného klimatu ve škole

4. Skladba aktivit MPP pro jednotlivé cílové skupiny

a) Pedagogové

Název a odborné zaměření vzdělávání	„Výjezd pedagogů“
Stručná charakteristika	Emoční sebeobrana – školení a teambuilding
Realizátor/lektor	Škola
Počet proškolených pedagogů	50
Počet hodin	2dny
Termín konání	Září 2020

Název a odborné zaměření vzdělávání	„Supervizní skupiny“
Stručná charakteristika	Supervize pro pedagogy školy
Realizátor/lektor	PPP Praha 6
Počet proškolených pedagogů	50
Počet hodin	12
Termín konání	Září – prosinec 2020

Název a odborné zaměření vzdělávání	„Metodické pokyny při řešení pandemie covid 19“
Stručná charakteristika	Seznámení učitelského sboru s aktuální metodikou řešení výskytu covid 19 ve škole
Realizátor/lektor	Vedení školy + pedagogové školy
Počet proškolených pedagogů	50
Počet hodin	Dle potřeby
Termín konání	Září 2020 – květen 2021

b) Žáci**Tematické bloky ve výuce, zaměřené na prevenci rizikového chování**

Roční k/pol oletí	Předmět	Vzdělávací oblast	Téma	Časová dotace	Vyučující
2/1	Čas	Místo kde žiji	Okolí školy	4	Škarolková, Švecová, Sedláčková
2/2	Čas	Dopravní výchova	Doprava, Sport	4	Škarolková, Švecová, Sedláčková
6/1	RaZ PC	Osobní bezpečí Bezpečný internet	Způsoby chování	3 3	Štumpf, Sedláček, Binková, Kašpar, Kolanda
6/2	Raz	Zneužívání návykových látek	Účinky, důsledky zneužívání	4	Štumpf
7/1	RaZ	Nejčastěji užívané drogy	Vznik závislosti	3	Šachová, Bebčáková
8/2	RaZ	Návykové látky	Drogy kolem nás	5	Šachová, Lacina
6/1	OV	Život ve škole	Soužití s vrstevníky šikana	3	Štumpf, Sedláček,
9/1	Raz	Vztahy	Vztahy a sex	3	Bebčáková, Šachová
9/2	Raz	Rodina a povolání	Odpovědnost, právo	3	Bebčáková, Šachová

Specifická prevence

Název programu	„Naše třída“
Typ programu	Blok primární prevence
Stručná charakteristika programu	Seznámení s pojmem šikana a násilí, pravidla slušného chování
Realizátor	Mgr. Julie Rákosová
Cílová skupina	4. – 5.třída
Počet žáků v programu	100
Počet hodin programu	5
Návaznost programu na cíle MPP	Navazuje na cíl zdravého a bezpečného klimatu ve škole
Ukazatele úspěšnosti	Nížší výskyt šikany a násilí ve školních kolektivech
Termín	Říjen 2020 až květen 2021
Realizátor	Mgr. Julie Rákosová

Název programu	„Zippyho kamarádi“
Typ programu	Blok primární prevence
Stručná charakteristika programu	Prevence rizikového chování na 1. stupni
Realizátor	Třídní učitelé
Cílová skupina	1.– 3. třída
Počet žáků v programu	355
Počet hodin programu	15
Návaznost programu na cíle MPP	Program vytváří předpoklady pro návaznost ve vyšších ročnících
Ukazatele úspěšnosti	Výskyt rizikového chování ve škole
Termín	Říjen 2020 až květen 2021
Zodpovědná osoba	Mgr. Václav Lacina
Název programu	„Bezpečný internet“
Typ programu	Blok primární prevence

Stručná charakteristika programu	Eliminace výskytu rizikového chování spojeného s komunikačními technologiemi ve škole
Realizátor	Učitelé PC a INF
Cílová skupina	2. stupeň
Počet žáků v programu	180
Počet hodin programu	2
Návaznost programu na cíle MPP	Navazuje na cíl zdravého a bezpečného klimatu ve škole
Ukazatele úspěšnosti	Výskyt rizikového chování spojeného s komunikačními technologiemi
Termín	říjen 2020
Zodpovědná osoba	Mgr. Václav Lacina

Název programu	„Naše třída - Adaptační kurz“
Typ programu	Adaptační kurz pro žáky 6. tříd
Stručná charakteristika programu	Program na stmelení třídních kolektivů
Realizátor	škola
Cílová skupina	6A/B/C třída
Počet žáků v programu	60
Počet hodin programu	3x3 dny
Návaznost programu na cíle MPP	Navazuje na cíl zdravého a bezpečného klimatu ve škole
Ukazatele úspěšnosti	Menší výskyt agresivního chování či šikany ve třídách
Termín	Září 2020
Zodpovědná osoba	Mgr. Václav Lacina

Název programu	„Naše třída“
Typ programu	Blok primární prevence
Stručná charakteristika programu	Program na stmelení třídních kolektivů

Realizátor	SES – Sebe spolu- Praha 6, Na Kuthence 11/826
Cílová skupina	6A/B třída
Počet žáků v programu	60
Počet hodin programu	2
Návaznost programu na cíle MPP	Navazuje na cíl zdravého a bezpečného klimatu ve škole
Ukazatele úspěšnosti	Menší výskyt rizikového chování ve třídách
Termín	Listopad 2020
Zodpovědná osoba	Mgr. Ondřej Bárta

Název programu	„Naše třída“
Typ programu	Blok primární prevence
Stručná charakteristika programu	Program na podporu třídních pravidel
Realizátor	SES – Sebe spolu- Praha 6, Na Kuthence 11/826
Cílová skupina	7A/B/C třída
Počet žáků v programu	50
Počet hodin programu	3
Návaznost programu na cíle MPP	Navazuje na cíl zdravého a bezpečného klimatu ve škole
Ukazatele úspěšnosti	Menší výskyt rizikového chování ve třídách
Termín	Listopad 2020
Zodpovědná osoba	Mgr. Ondřej Bárta

Název programu	„Naše třída“
Typ programu	Blok primární prevence
Stručná charakteristika programu	Program proti kouření a alkoholismu
Realizátor	SES – Sebe spolu- Praha 6, Na Kuthence 11/826
Cílová skupina	8A/B třída
Počet žáků v programu	50
Počet hodin programu	3
Návaznost programu na cíle MPP	Navazuje na cíl zdravého a bezpečného klimatu ve škole

A) Kvalitativní hodnocení

Na prvním stupni probíhají programy specifické primární prevence, který vede školní psychologka, lektori MPP Praha a třídní učitelé. Jsou zaměřeny hlavně na komunikační techniky, budování vztahů ve třídě a řešení konfliktů.

Na druhém stupni je preventivní program realizován ve spolupráci se sdružením SES – Sebe spolu, školním metodikem prevence a školní psychologkou. Je zaměřen hlavně na tmelení třídních kolektivů, prevenci šikany a kyberšikany. Máme školní schránku důvěry, realizujeme adaptační kurz pro žáky 6.tříd a programy práce se třídou. Pravidelně se schází - preventivní tým školy a řeší aktuální problémy z oblasti prevence rizikového chování. Ke konci školního roku chceme opět uspořádat „Sportovní den“ a „Projektový den na preventivní téma“. V rámci prevence kyberšikany je ve škole zákaz používání mobilních telefonů a jiných el. zařízení. Prevence probíhá i ve výukových předmětech, zejména v rodinné výchově, občanské výchově a informatice podle tematických plánů a osnov.

Na škole pracuje školní parlament, kde mají žáci možnost vyjádřit své názory a prodiskutovat je s vedením školy.

Metodik školní prevence Mgr. Václav Lacina se zúčastňuje schůzek a výjezdů metodiků Prahy 6. Spolupracuje na vytvoření MPP, činnosti preventivního týmu, schránky důvěry a na realizaci preventivních programů.

Škola čerpá prostředky na prevenci z příspěvků městské části Praha 6.

B) Kvantitativní hodnocení

I. PRÁCE PEDAGOGICKÉHO SBORU

Vzdělávací akce pro pedagogické pracovníky v oblasti prevence Rch	
Počet vzdělávacích aktivit	2
Počet celkově proškolených pedagogů	40
Počet hodin	16

II. SPOLUPRÁCE ŠKOLY S RODIČI

	Počet aktivit	Počet hodin	Počet zúčastněných rodičů
Aktivity pro rodiče v oblasti prevence RCH	0	0	0

III. PREVENTIVNÍ AKTIVITY PRO ŽÁKY ŠKOLY

Specifické preventivní aktivity, reagující na individuální situaci (problém) ve třídě	Počet aktivit	Počet žáků	Počet hodin přímé práce
Blok primární prevence	30	300	20
Interaktivní seminář	2	50	2
Beseda	2	50	4
Komponovaný pořad	1	50	2
Pobytová akce	1	60	24
Situační intervence	5	40	2
Jiné	0	0	0

KRIZOVÝ PLÁN ŘEŠENÍ RIZIKOVÉHO CHOVÁNÍ

ZŠ a MŠ Antonína Čermáka, Praha 6

- 1) **Učitel či zaměstnanec školy, který se dozví o rizikovém chování žáka (šikana, kyberšikana, zneužívání návykových látek, zanedbávání nebo týrání dítěte) o tom co nejdříve informuje třídního učitele a školního metodika prevence.**
- 2) **Školní metodik prevence o situaci dále informuje buďto školní psycholožku, výchovnou poradkyni nebo vedení školy**
- 3) **Podle závažnosti rizikového chování a míry naléhavosti dál případ řeší:**
 - a) **třídní učitel se žákem a zákonnými zástupci**
 - b) **školní psycholožka nebo výchovná poradkyně se žákem a rodiči**
 - c) **školní metodik prevence a vedení školy se žákem a jeho zákonnými zástupci**

Postup řešení jednotlivých druhů rizikového chování

Šikana

Co je šikanování a co není

Záměrné opakované cílené chování, oběť se nedokáže bránit, je založena na nepoměru sil. Nejedná se o šikádlení ani o jednorázovou agresi. Účastníci šikany brání jejímu odhalení.

1. Varovné příznaky

• **Přímé**

Posměšky, kritika žáka, vymáhání peněžitých nebo věcných darů, podřizování, fyzické ataky oběť neoplácí.

• **Nepřímé**

Vyčlenění z kolektivu, uzavřenost, vyhledávání společnosti pedagogů, “stále mu něco chybí”.

1. Učení stadii šikany

a) **Počáteční (1., 2., 3)**

- Ostrakismus
- Fyzická agrese a přitvrzování manipulace
- Vytvoření jádra

a) **Pokročilá (4., 5.)**

- Většina přijímá normy
- Totalita

(viz krizový plán řešení šikany).

1. Postup- kým se poradit

1. třídní učitel
2. metodik, výchovný poradce, školní psycholog, vedení školy
→volí postup

2. Postup při řešení šikany

1. Rozlišit stadia šikany
2. Určit formu šikany
3. Zvolit vhodný postup léčby šikany

Kyberšikana

A) Škola

1) Kontaktujte školního metodika prevence

2) Zajistěte dostupné důkazy s podporou oběti a rodičů

3) Důkladně vyšetřete a žádejte odb. pomoc

Vyšetřete všechny souvislosti se zjištěným incidentem. Zajistěte si podporu a pomoc externího pracovníka (IT expert, PPP, policie,...). Kontaktujte a spolupracujte s MySpace, Facebookem, nebo jakýmkoli jiným webovým prostředím, kde ke kyberšikaně došlo.

4) Opatření

Zvolte takové opatření a řešení, které je odpovídající závažnosti prohřešku a důsledkům, které agresor způsobil.

5) Informujte a poučte rodiče

Informujte rodiče oběti i rodiče kyberagresora. Postup a zásady sdělování informací jsou stejné jako u „klasické šikany“ (např. NE konfrontace oběti a agresora). Poučte rodiče o tom, koho mohou (je vhodné) kontaktovat (Policie ČR, OSPOD, PPP, právní zástupce atd.).

6) Postihy Při postizích agresorů postupujte v souladu se Školním řádem a již vypracovaným krizovým plánem.

B) Oběť (rodič oběti)

1) Ukončete komunikaci

Nekomunikujte s útočníkem, nesnažte se ho žádným způsobem odradit od jeho počínání, nevyhrožujte, nemstěte se. Cílem útočníka je vyvolat v oběti reakci, ať už je jakákoli.

2) Blokujte útočníka

Zamezte útočníkovi přístup k vašemu účtu nebo telefonnímu číslu a je-li to v dané situaci možné, i k nástroji či službě, pomocí které své útoky realizuje (kontaktujte poskytovatele služby).

3) Oznamte útok, porad'te se s někým blízkým, vyhledejte pomoc, uchovejte důkazy Svěřte se blízké osobě. Pro uchování důkazů oslovte někoho, kdo má vyšší IT gramotnost. Kontaktujte školu a specializované instituce (PPP, policii, SVP, LD, intervenční služby specializující se na řešení kyberšikany, psychology apod.).

CAN – syndrom týraného dítěte

- jakákoliv forma týrání, zneužívání a zanedbávání dětí
- nejčastěji poškozují rodiče a další členové rodiny

Změny v chování dítěte (stísněnost, nezáměr, opatrnost v kontaktu s dospělým, úzkost, sebepoškozování, odmítání jídla x přejídání, potíže se soustředěním, útoky z domova)

Známky na těle dítěte (zvýšený výskyt úrazů, modřiny, známky zanedbávání)

U každého podezření o výskytu daného jevu musí být vždy informován ředitel školy/šk. zařízení.

Kdo řeší + s kým spolupracuje

Školní metodik prevence s výchovným poradcem, školním psychologem, třídním učitelem, školským poradenským zařízením, pediatrem, orgánem sociálně právní ochrany dítěte

Legislativa – trestný čin – povinnost oznámení, stačí mít jen podezření

Jak postupovat

1. všimnout si, odhalit to
2. rozhovor s žákem (klíčové, v soukromí, zeptat se na to, proč má např. modřiny)
3. dítě nedůvěřivé - obrátit se na PPP, Linku bezpečí, zjistit situaci od spolužáků.
4. rozhovor s rodičem – chtít vysvětlit a okomentovat zjištěné problémy u dítěte
5. Rozhovor bez efektu – zapojení odborníka (lékař, PPP, OSPOD)

Téma týraného dítěte – škola může zařadit do sexuální výchovy, pozvat odborníka.

Sexuální zneužívání - Dítě se svěří mně

1. citlivá záležitost
2. seznámit co nejúžší okruh dalších osob
3. zneužívání se dopouští rodič – **NEINFORMOVAT HO**, že se nám dítě svěřilo
4. komunikovat s dítětem – vyšetřování nechat na psychologovi a policii
5. vhodně sdělit dítěti, že musí vše ohlásit na policii
6. ohlásit na policii
7. ocenit dítě, že se svěřilo, ujistit ho, že pro ně uděláme všechno, co je v našich silách
8. dítě nechce, aby se věc ohlásila, situaci konzultovat s odborníkem, ale i tak ohlásit

ODKAZY

- Dětské krizové centrum, tel.: 241 484 149
- Internetová poradna: problem@ditekrize.cz
- Linka bezpečí, tel.: 800 155 555

Záškoláctví

- 1) **Důsledně kontrolovat absence**
 - a. pohovořit o důvodech absence nejprve se žákem, hledat příčinu absencí
 - b. zeptat se spolužáků, zda neznají příčinu
 - c. vysvětlit žákovi nutnost docházení do školy; pomoci mu s návratem do kolektivu
- 2) **Informovat o situaci školního metodika prevence**
 - a. Pozvat rodiče na jednání, žádat zlepšení docházky
 - b. V případě pokračování v časté a opakované nepřítomnosti žáka, žádat od rodičů (ZZ) potvrzení od lékaře (případně kontaktovat lékaře dítěte, informovat o situaci)
- 3) **Pokud s postupem času nedojde ke zlepšení, je třeba oznámit OSPOD**
- 4) **Nutná důslednost učitelů, jednotný postup, intenzivní komunikace s rodiči, dodržování pravidel stanovených školním řádem a výchovných sankcí, do 10 zameškaných neomluvených hodin – pohovor s rodiči**
 - a. nad 10 zameškaných neomluvených hodin přizvat k jednání také vedení školy, proběhne výchovná komise s žákem a rodiči (ZZ)
 - b. nad 25 hodin hlásit písemně OSPOD; zabývají se kurátoři
 - c. Při opakovaném záškoláctví bez známek vedoucích k nápravě, škola hlásí Policii ČR. Jedná se o trestný čin proti rodině a dětem.

Zneužívání návykových látek

- 1) Podle závažnosti momentálního stavu žáka, případně dalších okolností, pedagogický pracovník posoudí, jestli mu nehrozí nějaké nebezpečí.
- 2) V případě, kdy je žák pod vlivem NL do té míry, že je ohrožen na zdraví a životě, zajistí škola nezbytnou pomoc a péči a volá lékařskou službu první pomoci a Policii ČR, pokud ji nevolala již dříve.
- 3) Jestliže akutní nebezpečí nehrozí, postupuje pedagogický pracovník podle školního řádu školy. Především ihned zajistí vyjádření žáka a vyrozumí vedení školy.
- 4) V případě, že žák není schopen pokračovat ve vyučování, vyrozumí škola ihned zákonného zástupce nezletilého žáka, popř. rodiče nebo jinou blízkou osobu zletilého studenta, a vyzve jej, aby si žáka vyzvedl, protože není zdravotně způsobilý k pobytu ve škole. Vyrozumění škola učiní i v případě, kdy žák způsobilý k pobytu ve škole je.
- 5) V případě, že žák není schopný dbát pokynů zaměstnanců školy, vyrozumí škola ihned zákonného zástupce nezletilého žáka, popř. rodiče nebo jinou blízkou osobu zletilého žáka, a vyzve jej, aby si žáka vyzvedl, protože není zdravotně způsobilý k pobytu ve škole.
- 6) Jestliže není zákonný zástupce dostupný, vyrozumí škola orgán sociálně právní ochrany a vyčká jeho pokynů. Škola může od orgánu sociálně-právní ochrany obce vyžadovat pomoc.
- 7) Zákonnému zástupci ohlásí škola skutečnost, že nezletilý žák konzumoval NL ve škole i v případě, kdy je žák schopen výuky (dbát pokynů pracovníků školy). Zákonný zástupce má právo se písemně vyjádřit k této skutečnosti a postupu školy.
- 8) Současně splní oznamovací povinnost k orgánu sociálně-právní ochrany dítěte. Oznamovacím místem je příslušný odbor obce s rozšířenou působností podle místa bydliště dítěte.
- 9) V případě uživatele zájmu nebo zájmu jeho zákonných zástupců, poskytne škola informace o možnostech odborné pomoci při řešení takové situace.